

Fireworks CS6: come creare un layout partendo da un mockup?

Nel [precedente tutorial](#) abbiamo visto come realizzare il **mockup** di un sito web in maniera semplice e precisa grazie a **Fireworks CS6**.

Oggi vedremo come utilizzare questo mockup per costruire il **layout** completo.

Il logo

Apri il file *Mockup.fw*.

Per prima cosa disattiva la **griglia** (*Visualizza - Griglia*, toglila la spunta alla voce *Mostra griglia*) e riporta le **guide** al colore originale cliccando su *Modifica - Preferenze - Guide e griglie*, assegnando alle guide il colore azzurro brillante di default (#00ffff).

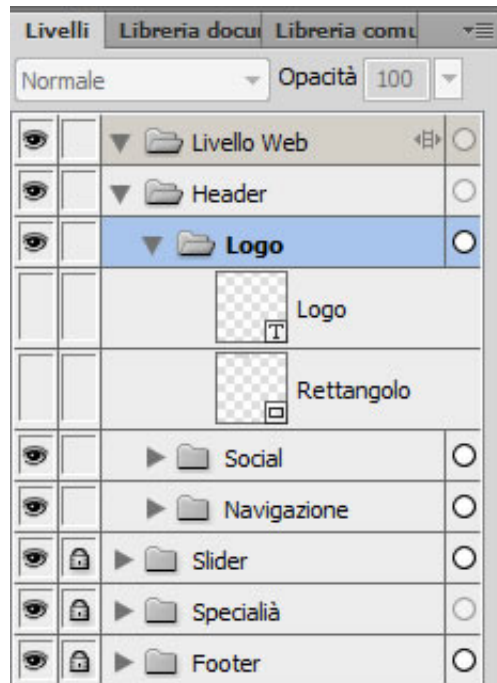


Quando abbiamo costruito il mockup abbiamo prestato molta attenzione all'organizzazione di livelli e cartelle, quest'accortezza ti agevolerà moltissimo nel lavoro.

Apri la cartella *Header* e toglila la visibilità ai due oggetti contenuti nella cartella *Logo*:

Your Inspiration Web

Web Design Community, ispirazione, tutorial, guide e risorse gratuite
<http://www.yourinspirationweb.com>



Seleziona lo strumento testo e scrivi “Sweet Coffe” con il font *Cocktail Script* a 84px (puoi scaricare gratuitamente il font [qui](#)).

Posiziona la scritta all'interno della cartella *Logo* e cancella definitivamente il rettangolo e la scritta che avevamo utilizzato come segnaposto.



Palette colori

Il layout che stiamo realizzando è per una caffetteria alla moda, all'interno della quale si possono gustare anche ottimi pasticcini e deliziose cioccolate calde.

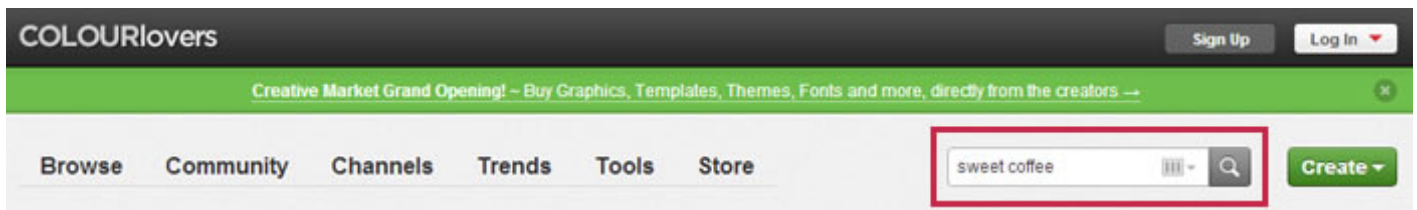
Ora che conosciamo la tipologia e il nome del locale, ed abbiamo la struttura portante del layout,

Your Inspiration Web

Web Design Community, ispirazione, tutorial, guide e risorse gratuite
<http://www.yourinspirationweb.com>

non ci resta che selezionare la giusta **palette cromatica**.

Di solito, per scegliere la giusta combinazione di colori da utilizzare nei miei progetti, cerco ispirazione nel sito colourlovers.com.



Prova a fare una ricerca inserendo nell'apposito campo il nome della caffetteria, "Sweet Coffee", che racchiude appunto i due concetti su cui dobbiamo focalizzarci: il caffè e i pasticcini.

A questo punto il sito ti mostrerà moltissime palette di colori.

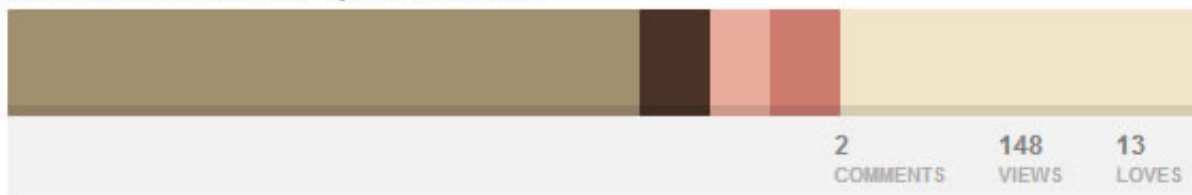
Sweet Coffee ♥ by sitruunapuu



Sakuccino by lemonmary



Sweet Coffee Break by ifollowtherabbit



sweet coffee by magg



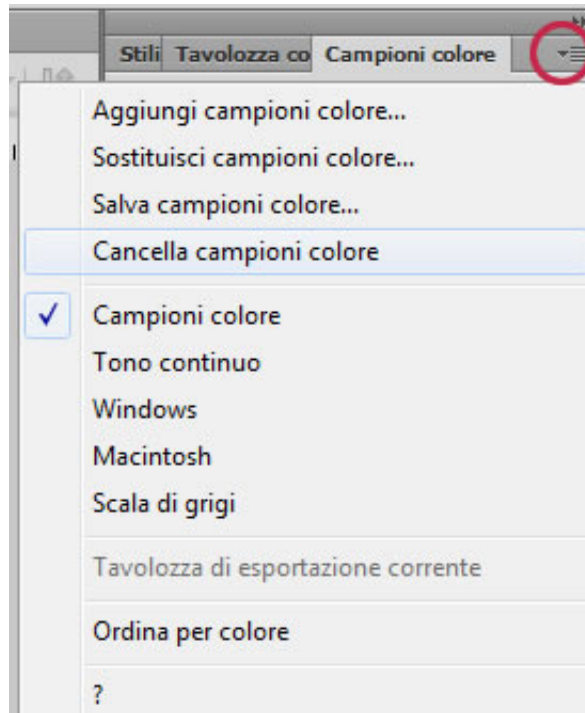
Scorri tutte le palette, e quando ne troverai qualcuna che ti colpisce particolarmente, e che potrebbe andar bene per il layout, salvala nella **tavolozza**.

Creiamo una palette con Fireworks

Fireworks ci permette di creare **palette colore** personalizzate, di salvarle, modificarle e riutilizzarle come meglio crediamo.

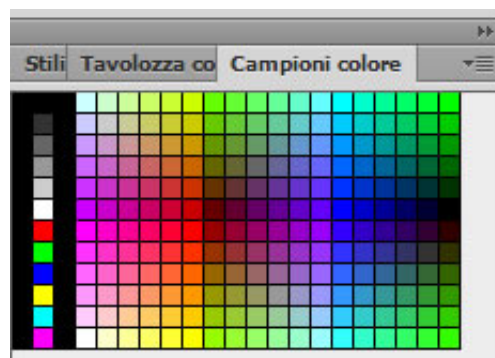
Vediamo come fare.

Apri la finestra **Campioni colore**, clicca sulla freccina che vedi cerchiata di rosso nello screenshot qui sotto, e seleziona la voce *Cancella campioni colore*.



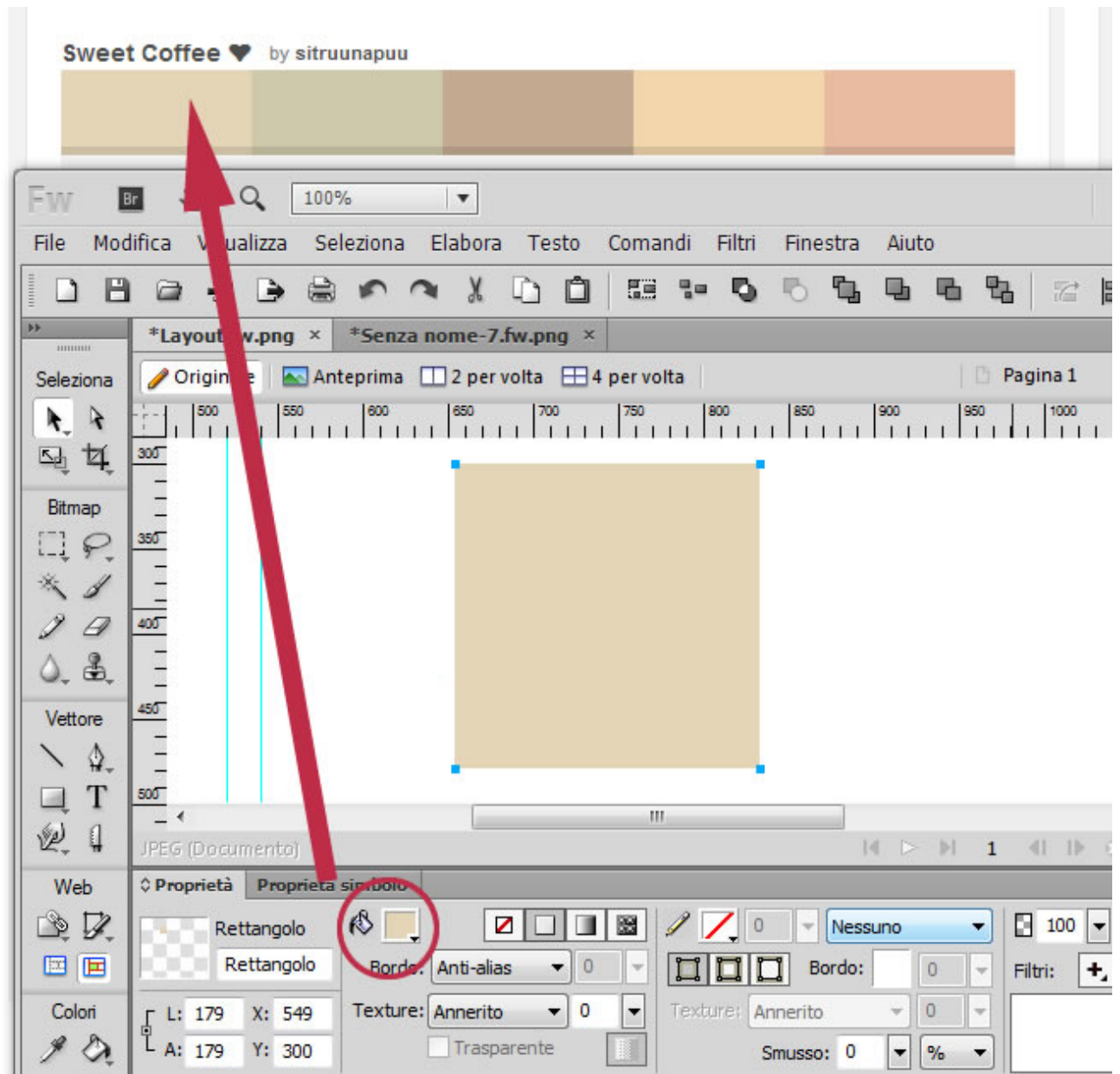
In questo modo la tavolozza colori verrà svuotata, ma niente paura non verrà cancellato nulla di definitivo.

Per tornare alla palette colori di default, cioè quella che mostra i colori *web safe*, basta selezionare dal menù a tendina la voce *Tono continuo*:

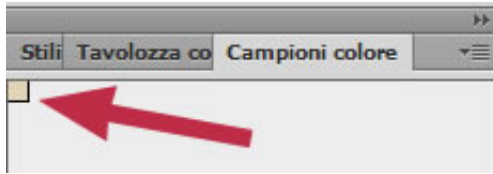


Ora torniamo alla **tavolozza vuota**:

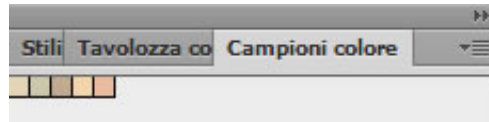
1. Disegna una forma qualsiasi all'interno dell'area di lavoro, ad esempio un quadrato;
2. riduci la dimensione della finestra di Fireworks e posizionala sotto la palette che vuoi clonare;



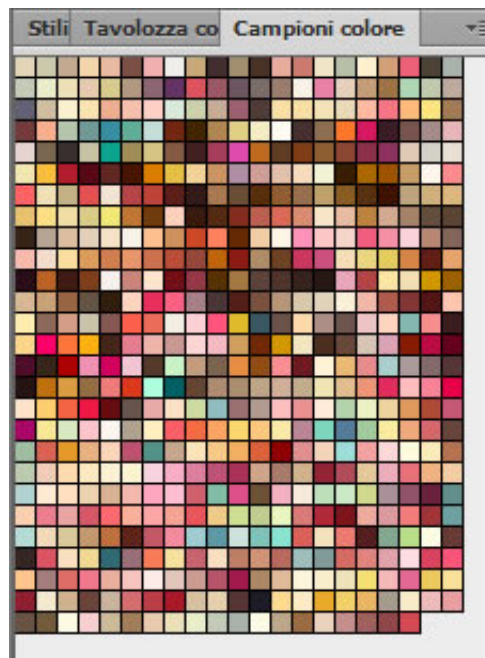
3. seleziona il quadrato con lo strumento *freccia nera*;
4. clicca sul quadratino accanto al secchiello, il cursore assumerà la forma di un **contagocce**;
5. trascina il contagocce fuori dalla finestra di Fireworks mantenendo premuto il tasto del mouse (o la penna sulla tavoletta grafica);
6. rilascia soltanto quando sei sul colore che intendi **clonare**. Una volta rilasciato il mouse, il colore verrà copiato nel quadrato;
7. spostandoti nella finestra *Campioni colore* vuota, il cursore assumerà la forma di un **secchiello**: clicca, e il primo colore verrà clonato all'interno della **tavolozza**.



Ripeti l'operazione clonando tutti i colori della prima palette:



Continua a clonare tutte le palette che potrebbero esserti utili per la realizzazione del layout, fino ad ottenere una **tavolozza colori** abbastanza completa:



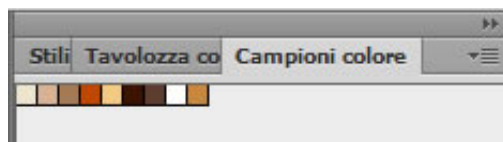
Ora che hai un certo numero di possibili abbinamenti, comincia a fare un po' di prove per restringere la palette a circa una decina di colori.

A tal proposito ti consiglio di leggere i consigli di Sara riguardo la **psicologia del colore** applicata al web design, ([Parte 1](#) | [Parte 2](#)).

Noi ci orienteremo su varie sfumature del **beige** e del **marrone** che richiamano il caffè, due diverse tonalità di **arancio** che conferiscono un tocco giovane e allegro, e un po' di **bianco** per illuminare

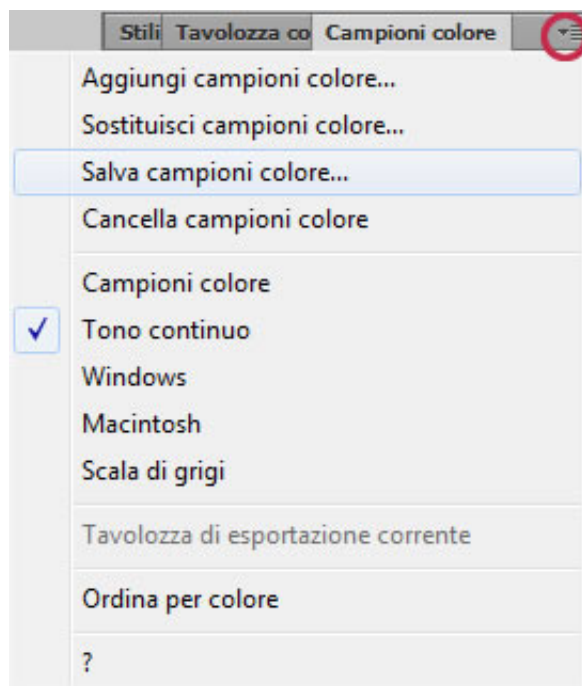
alcuni punti focali.

Questa è la nostra **palette definitiva**:

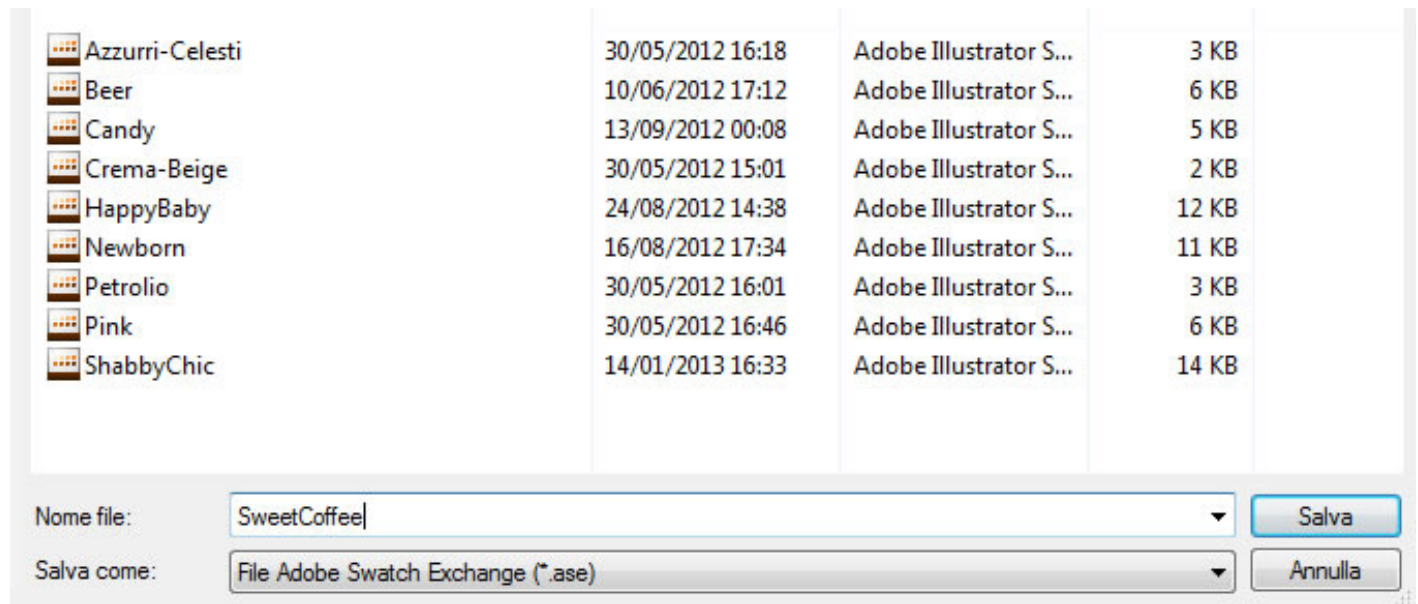


Puoi salvare questa tavolozza per riutilizzarla tutte le volte che vorrai.

Apri il menù a comparsa cliccando sulla freccina in alto a destra, e seleziona la voce **Salva campioni colore**.

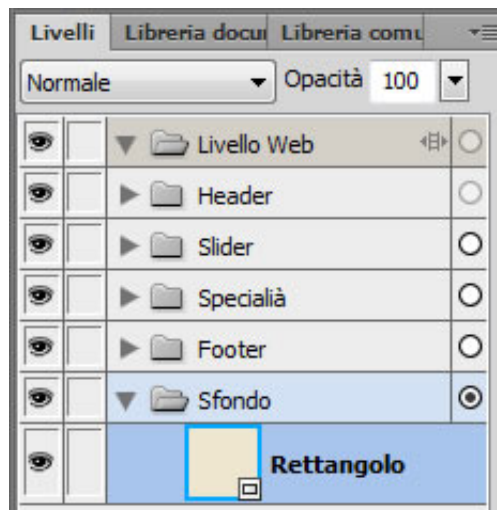


Assegna alla tavolozza il nome "SweetCoffe", in modo da riconoscerla facilmente tutte le volte che ne avrai bisogno, e salvala in formato **.ase**



Sfondo

Crea una nuova cartella chiamata *Sfondo*, e posizionala sotto tutte le altre cartelle.



Disegna un rettangolo con le stesse dimensioni dell'area di lavoro (2000px x 2000px) ed assegnagli un riempimento uniforme color **beige chiaro**: #EFE6D0

Blocca la cartella *Sfondo* in modo che il rettangolo non si sposti mentre lavori.

Header

Apri la cartella *Header* - **Logo** ed assegna alla scritta "Sweet Coffee" un riempimento color caramello (#D9B393).

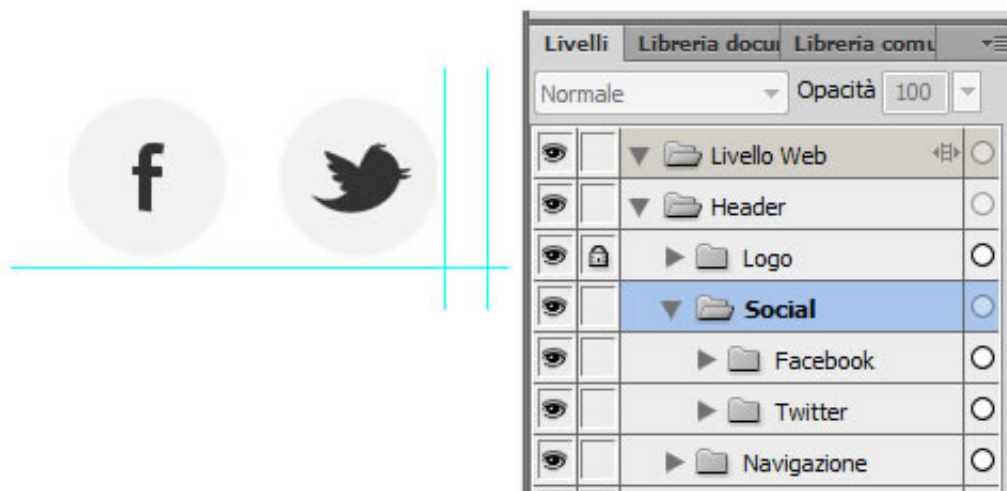
Duplica la scritta (**Ctrl+C** - **Ctrl+V**) e posizionala sotto quella originale premendo *Ctrl* + il *tasto freccia giù*.

Assegna alla scritta duplicata un riempimento di qualche tonalità più scuro (#A57B55) e, aiutandoti con i tasti freccia, spostala di 2 pixel in basso e di due pixel a sinistra.



Blocca la cartella *Logo* e passa alla cartella **Social**.

Crea due sottocartelle chiamate *Facebook* e *Twitter*, e trascina al loro interno i rispettivi pulsanti composti da un simbolo più un cerchio.



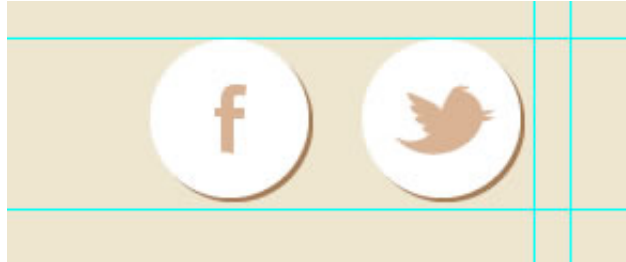
Inizia con il pulsante **Facebook**.

Duplica il cerchio, assegna al primo cerchio un riempimento bianco e al secondo cerchio, che si trova sotto, un riempimento marrone chiaro (#A57B55).

Sposta il cerchio marrone di 2 pixel in basso e a destra.

Entra all'interno del simbolo *Facebook* ed applicagli un riempimento color caramello (#D9B393).

Ripeti le stesse operazioni per il pulsante **Twitter**.



Blocca la cartella *Social* ed occupati del **menù di navigazione**.

Cancella il simbolo *Menu H 1st Lvl* che abbiamo utilizzato come segnaposto.

Disegna un rettangolo bianco di 958px x 60px, e posizionalo in corrispondenza della guida sinistra. Duplica il rettangolo, spostalo sotto l'originale ed applicagli un riempimento marrone chiaro (#A57B55). Sposta questo rettangolo di 2px in basso e a destra, in modo che vada a combaciare con la guida destra (è per questo che ti ho consigliato di applicare ai due rettangoli una larghezza di 958px invece che 960px).



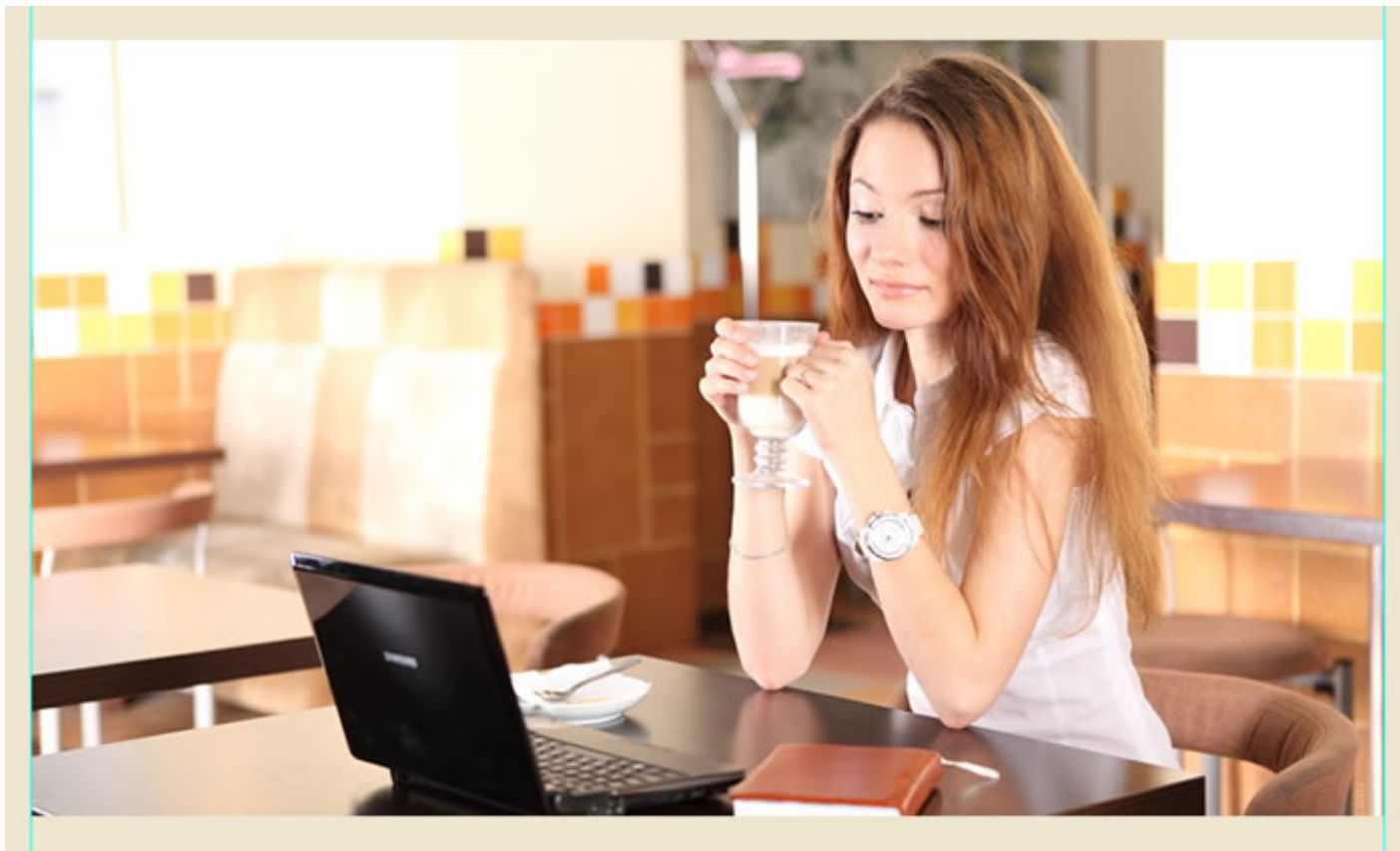
Scrivi le voci del menù con il font *Opificio* (puoi scaricarlo gratuitamente [qui](#)) a 25px di color arancio (#C04800).

Slider

Chiudi la cartella *Header*, bloccala e passa alla cartella **Slider**.

Importa dentro l'area di lavoro una **foto** che rappresenti l'interno del locale.

Posizionala sopra il simbolo *Carousel* ed assegnagli le stesse dimensioni, cioè 920px x 530px.



Questa foto, come le altre che verranno utilizzate in questo tutorial, è stata prelevata gratuitamente dal portale [Freepik](#).

Togli momentaneamente la visibilità alla foto, ed entra dentro il simbolo *Carousel*.



Seleziona il rettangolo beige di sfondo ed eliminalo premendo il tasto *Canc*.

Assegna al rettangolo grigio della **didascalia** un riempimento bianco ed abbassane l'opacità al 70%

Modifica il *testo segnaposto* con una **frase a effetto** che valorizzi la foto, utilizzando il font *Opificio* marrone scuro (#3D1300).

Infine riattiva il livello della foto e spostalo sotto il simbolo *Carousel*.



Ora occupiamoci dei due **pulsanti laterali**.

Seleziona il cerchio sulla **sinistra** ed assegnagli un riempimento bianco.
Elimina la **traccia**: apri la tavolozza per il colore del tratto e seleziona il **pulsante trasparente**.



Duplica il cerchio, disponilo sotto l'originale, assegnagli il solito riempimento marrone chiaro e spostalo di 2 pixel in basso e a destra.
Assegna il riempimento marrone chiaro (#A57B55) anche al simbolo "